

Integrované reformy důchodová a sociální pro Českou republiku.

Ing. Ivo Patta

E-mail: ivopatta@seznam.cz

www.demografie.cz

První část.

Důchodová reforma.

- **Obecné požadavky, které musí návrh důchodové reformy splňovat:**
- Přesné definování zásluhovosti v důchodovém systému.
- Trvalou udržitelnost I. důchodového pilíře.
- Trvalou udržitelnost poměru mzda/důchod nad 40 %.
- Jednoduchost.
- Sociální citlivost.
- Nízké nebo žádné transformační náklady.
- Rovnost uvnitř téže generace a rovnost mezigenerační.
- Vytvoření základny pro nastartování pozitivního populačního vývoje.

První část.

Důchodová reforma.

Než upřesním výše uvedené požadavky, vypořádám se s kardinální otázkou: Co se stane s bezdětnými po spuštění Integrovaných reforem důchodové a sociální pro Českou republiku? Jasná a jednoznačná odpověď zní: Bezdětní při odchodu do důchodu změnu nepocítí. Bezdětní dostanou přesně stejný důchod jako ti, kteří odešli do důchodu před spuštěním reformy, ani o korunu méně. Co si nestačí naspořit, to dostanou v přechodném období jedné generace ze státem garantovaného I. důchodového pilíře.

Přesné definování skutečné zásluhovosti zde vychází ze tří kritérií.

- **Kdo, jakým způsobem a v jaké míře** se podílel na výchově nové generace, která jediná financuje starobní důchody ve státem garantovaném a průběžně financovaném důchodovém systému (dále jen: I. důchodový pilíř), prostřednictvím odvodu sociálního pojištění.
- **Kdo** financuje výchovu nové generace? Jsou to všichni ekonomicky aktivní občané bez ohledu na rodinný stav a počet dětí,
- **Jak** financují výchovu dětí? Pracující rodiče financováním výchovy dětí v rodině a dále platbou odvodů přerozdělovaných státem. Bezdětní se podílí také na spolufinancování výchovy dětí těch druhých, prostřednictvím odvodů daní a jejich přerozdělováním.
- **Podíl** pracujících rodičů na výchově dětí, posuzujeme-li jen finanční náklady, se dá vyčíslit na 83 %. Podíl bezdětných na výchově dětí těch druhých zahrnuje zbývající část nákladů, tj. 17 %.

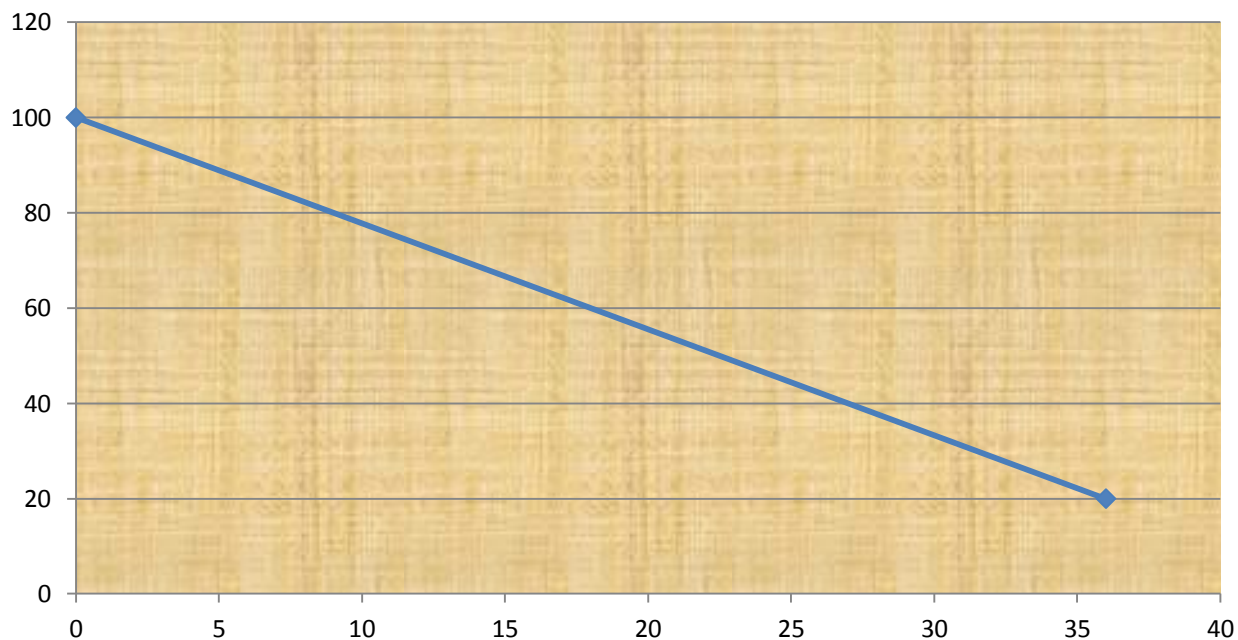
Pozn. sociálně vyloučené rodiny (a nejsou to výlučně rodiny Romů), ve kterých rodiče nepracují, sem nepatří. Výchovu dětí v těchto rodinách financuje stát přerozdělováním částí odvodů vybraných na sociální pojištění. Rodiče pak nesplňují podmínku pracovat pro stát viditelným způsobem po dobu nejméně 25 let, výhledově 35 let.

Trvalá udržitelnost I. důchodového pilíře.

- Zde platí podmínka dostatku plátců sociálního pojištění v poměru k příjemcům starobních důchodů.
- **Pokud dochází k úbytku plátců a zvyšování počtů důchodců, pak je možno řešit situaci následujícími způsoby:**
- Prodlužováním věku odchodu do důchodu (je zavedeno od r. 1996),
- Zhoršováním poměru mezi průměrnou mzdou a důchodem (probíhá průběžně, v r. 1991 byl náhradový poměr 58 %, v r. 2009 již jen 46 %),
- Přistěhovalectvím, což je rizikové zejména v případě tvoření uzavřených komunit,
- Transferem peněz z jiných kapitol státního rozpočtu (v letošním roce desítky miliard s perspektivou zvyšování na stovky miliard ročně),
- **Vytvořením II. spořicího důchodového pilíře, do kterého budou přispívat:**
- - všichni bez rozdílu. Jedná se o opatření, které bere peníze rodinám pracujících rodičů a je proto opatřením proti-natalitním, konzervujícím regresivní typ věkové skladby obyvatelstva (Viz graf č. 3),
- - bezdětní od začátku ekonomické aktivity. Tím se postupně sníží finanční zatížení I. důchodového pilíře, současně jde o opatření výrazně pro-natalitní, jak ukazují grafy č. 1 a 2.

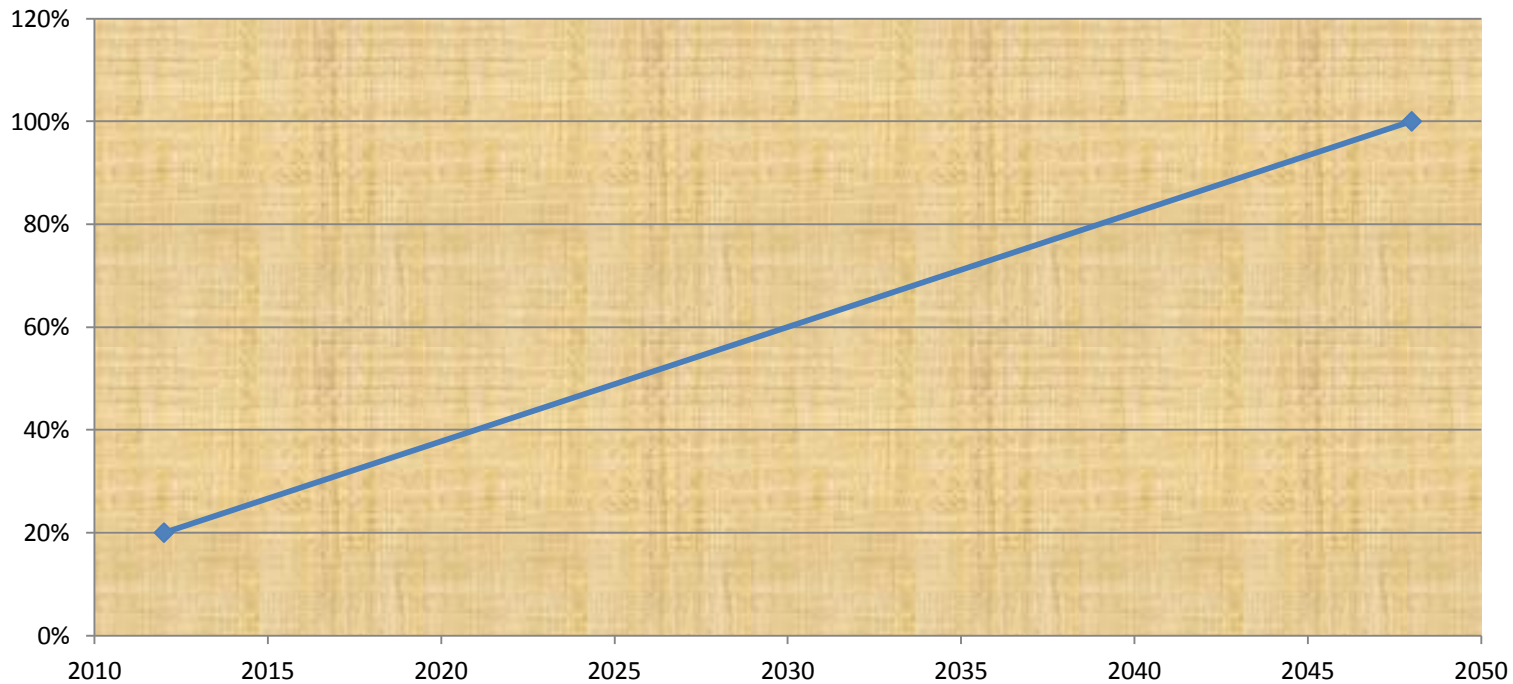
Graf č. 1: Snižování nároků bezdětných z I. důchodového pilíře. V průběhu 36 let se sníží zatížení I. důchodového pilíře o plných 80 %. Procento plnění na starobní důchody bezdětných začne okamžitě klesat ve zlomcích procent. Za deset let od začátku reformy pokles plnění dosáhne 22,2 %, za 20 let 44,4 %, za 30 let 66,6 %. Cílovým rokem je 36. rok od začátku reformy, kdy plnění z I. důchodového pilíře pro bezdětné klesne o 80 % a ustálí se na cílové hodnotě 20 %.

Snižování plnění z I. důchodového pilíře v čase



Graf č. 2: Nárůst finančního plnění pro bezdětné z II. spořicího důchodového pilíře. Procento plnění na starobní důchody bezdětných začne okamžitě narůstat od plnění ve zlomcích procent. Za 10 let od začátku reformy plnění dosáhne 22,2 %, za 20 let 44,4 %, za 30 let 66,6 % .

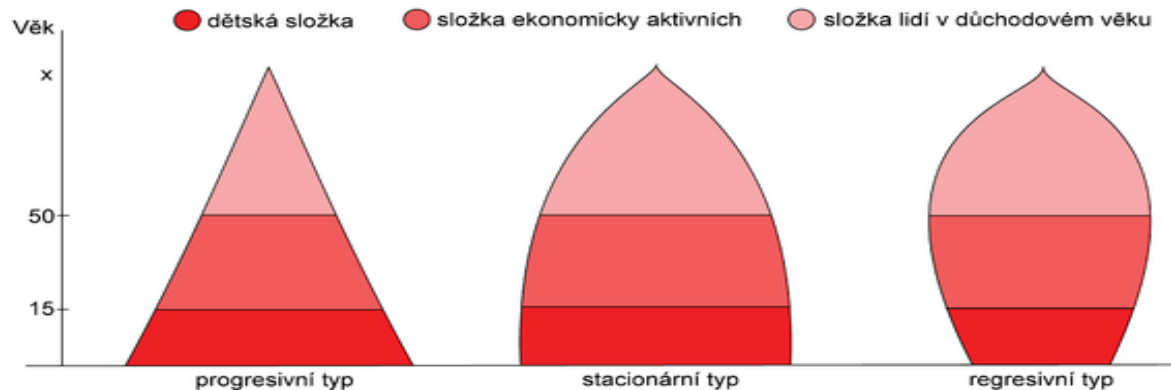
Nárůst plnění z II. důchodového pilíře v čase



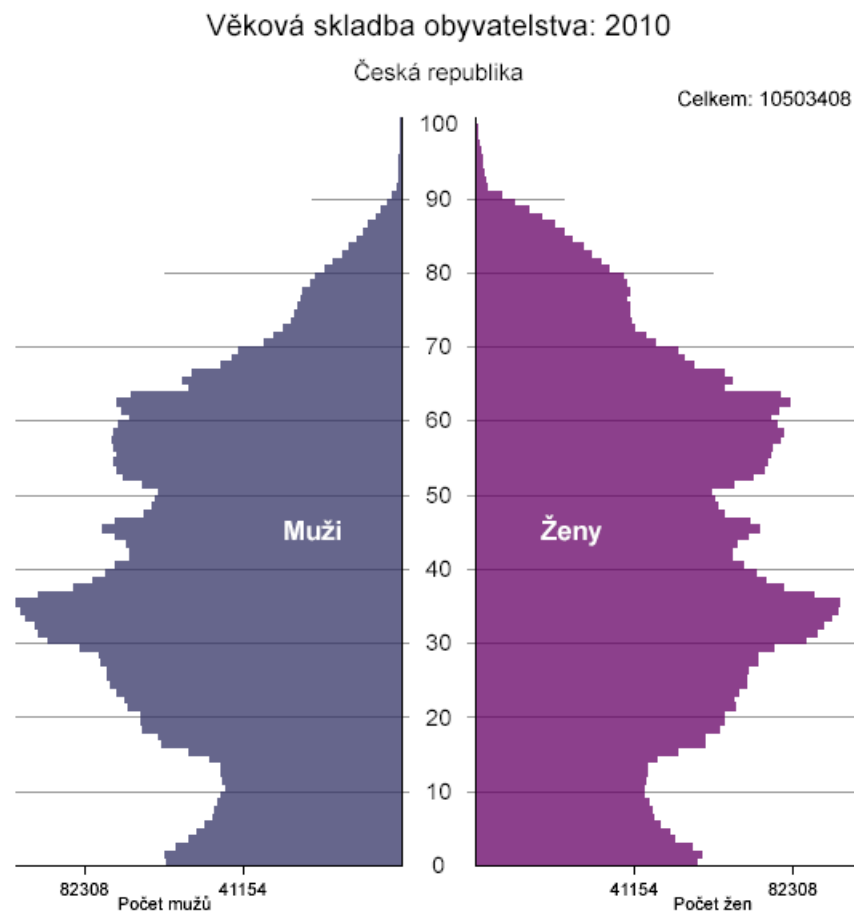
Trvalá udržitelnost poměru mzda/důchod.

Je zřejmé, že důchodová reforma musí mít komplexní charakter, zahrnující reformu sociální. Musí splnit mnohem více, než je požadavek dalšího financování systému v souladu s politikou dosud prosazovanou Ministerstvem práce a sociálních věcí ČR. Pokud skutečně chceme zaručit trvalou udržitelnost I. důchodového pilíře, **musí mít reforma také pronatalitní charakter**, aby zaručila obnovu dostatku plátců v poměru k příjemcům, tj. obnovu stacionárního typu věkové skladby obyvatelstva.

Graf č. 3: Typologie věkové skladby obyvatelstva.



Graf č. 4: Věková skladba obyvatelstva v roce 2008 (© Český statistický úřad, 2010). Jedná se o regresivní typ věkové skladby obyvatelstva s relativním mírným nárůstem porodnosti po období let katastrofálně nízké natality v dekadě kolem přelomu tisíciletí. *Strom života zde připomíná spíše urnu*. Úbytek dětí je takový, že od roku 1997 žije v České republice více osob starších šedesáti let než dětí mladších 15 let.



Trvalá udržitelnost poměru mzda/důchod II.

- **Důchodová reforma musí stát na dvou pilířích**, průběžně financovaném a spořicí. **Oba dva pilíře v garanci ČSSZ** (legislativní opatření: vynětí II. spořicího pilíře ze státního rozpočtu),
- **II. spořicí důchodový pilíř má dvojí funkci**. Za **prvé klasickou**, tj. spoření na důchod. **Za druhé**, jako součást reformy sociální, **plní úlohu spořicího konta určeného ke zpětnému transferu naspořených peněz jmenovitě rodičům, kteří si je naspořili, při přírůstku do rodiny. Po pěti letech plně nahradí porodné a platby rodičovské dovolené.**

Jednoduchost důchodového systému, ve smyslu jeho dobré slučitelnosti se systémem stávajícím I.

- **Legislativní změna spočívá v úpravě jediného paragrafu** zákona č. 155/1995 Sb., „O důchodovém pojištění“, § 32, ze kterého vychází tabulka určující věk odchodu do důchodu v přechodném období.
- **Ve startovním roce důchodové reformy** občané splňující nárok na starobní důchod budou odcházet do důchodu ve věku vypočítaném v souladu se stávající úpravou.
- Šanci obdržet více než 20 % plnění na starobní důchod mají i ti, kteří budou pravidelně přispívat na výchovu dítěte, tj. budou plnit své alimentární povinnosti. Zde je podmínkou platba alimentů po celou dobu přípravy na povolání, nejdéle však do 26 let věku vyživovaného dítěte. K dětem, které byly odsouzeny za úmyslné trestné činy v trvání nad 2 roky, by se nepřihlíželo.

Jednoduchost důchodového systému, ve smyslu jeho dobré slučitelnosti se systémem stávajícím II.

- **V cílovém roce budou rodiče, kteří vychovali dítě do plnoletosti:**
 - **se 2 dětmi** odcházet do důchodu v 64 letech,
 - **se 3 dětmi** v 60 letech,
 - **se 4 a více dětmi** v 56 letech věku,
 - **s jedním dítětem** budou odcházet do důchodu ve stejném věku jako rodiče se dvěma dětmi. Z I. důchodového pilíře obdrží 55% důchodu (45 % za jedno vychované dítě plus 10 % jako podíl na výchově dětí těch druhých), další důchod budou dostávat z II. spořicího důchodového pilíře),

Jednoduchost důchodového systému, ve smyslu jeho dobré slučitelnosti se systémem stávajícím II.

- **bezdětní**, kteří si na důchod budou povinně přispívat do II. spořicího důchodového pilíře, budou odcházet do důchodu v 65 letech. Z I. spořicího pilíře obdrží bezprostředně po nastartování důchodové reformy 100 % vypočtené částky. V průběhu 36 let, tj. v cílovém roce 2048 plnění pro bezdětné z I. důchodového pilíře plynule poklesne ze 100 % na 20% z vypočtené částky. To znamená, že po transformačním období v trvání 36 let, bezdětní při důchodu vypočteném na 11 000 Kč budou dostávat 2 200 Kč, při vypočtené částce 50 000 Kč jim bude přiznáno 10 000 Kč měsíčně z I. důchodového pilíře. Zbytek budou bezdětní čerpat v průběhu transformačního období 36 let z plynule se zvyšujícího podílu z II. povinně spořicího důchodového pilíře.

Sociální citlivost.

Sociální citlivost navržené důchodové reformy spočívá v dostatečně dlouhém přechodném období (časově totožném s dobou nutnou pro naspoření dostatku peněz na stáří v penzijních fondech, tj. 36 let).

Mladí lidé se budou moci demokraticky rozhodnout, zda děti vychovají, nebo si na svůj důchod 80 % peněz uspoří, právě z těch peněz, které nevydali na výchovu dětí.

Ti **starší** projdou přechodným transformačním obdobím, během kterého si budou spořit na důchod částky odpovídající 50 % těch částek, které pracující rodiče vydávají na výchovu dětí v rodině. **To, co si** (s přihlédnutím k časovému faktoru), **nestačí na svůj důchod naspořit, obdrží v přechodném období z I. důchodového pilíře, stejně jako všichni ostatní.**

Nízké nebo žádné transformační náklady.

„První prorůstává a propopulační (pronatalitní) důchodová reforma“ klade na státní rozpočet nízké finanční nároky. Ty spočívají v dorovnání inflace v II. spořicíím důchodovém pilíři plus jednoprocentním úročení. Rozšíření administrace ČSSZ o správu II. spořicíího důchodového pilíře bylo již provedeno ve spojitosti s penzijními fondy.

Náklady s tím spojené jsou eliminovány úsporami v jiných kapitolách státního rozpočtu. **Dá se v podstatě říci, že „První prorůstává a propopulační (pronatalitní) důchodová reforma“ je beznákladová.**

Více v závěrečné kapitole Důvodové zprávy, věnované transformačním nákladům a úsporám obou integrovaných reforem, důchodové a sociální.

Výhody a nevýhody „První prorůstové a propopulační důchodové reformy“ I.

Pro občana

- který pracuje a vychovává děti (plurál), zůstává I. pilíř státem garantovaného důchodového systému plně zachován,
- který pracuje a vychovává děti, nevznikne potřeba odkládat peníze na penzijní připojištění,
- který pracoval a vychoval děti, nebude existovat ve stáří závislost na nejistém plnění penzijními fondy,
- může se sám, s ohledem na věk rozhodnout, zda vychovává děti, nebo si bude spořit na důchod peníze do II. spořicího pilíře,
- přestane hrozivý nárůst implicitního dluhu, který je vyšší než hodnota výplat starobních důchodů na deset let dopředu, vztaženo k výplatám důchodů za rok 2009,
- důchodový věk bude záviset u obou pohlaví na počtu vychovaných dětí, na 65 let se zvýší jen u bezdětných.

Výhody a nevýhody „První prorůstové a propopulační důchodové reformy“ II.

Pro stát

- důchodová reforma s nulovými náklady,
- důchodová reforma bez politických rizik,
- Základní opatření pro zvýšení porodnosti v Česku nad 154 000 novorozenců ročně (doplňkové opatření je v sociální reformě),
- postupné zvyšování počtů ekonomicky aktivních osob,
- postupné zvyšování objemu vybraných daní, dostatek peněz pro sociální účely,
- trvalé udržení sociálního státu,
- jediná efektivní obrana proti rizikové imigraci,

Výhody a nevýhody „První prorůstové a propopulační důchodové reformy“ III.

Pro banky (penzijní fondy)

- přijdou o miliardy korun ročně na inkasu penzijního spoření,
- budou se muset spokojit se současnými zisky v desítkách miliard korun ročně pocházejících zejména z bankovních poplatků,
- nezvýší se vliv bankovního sektoru,
- populace nebude ve stáří existenčně závislá na bankách a jejich penzijních fondech.

Rovnost intragenerační.

- Rovnost uvnitř téže generace (intragenerační) si musí pohlídat, nebo v případě její absence prosadit, ekonomicky aktivní generace. **Pokud si nevytvoří prostředí, ve kterém pracující rodiče mohou vychovat děti bez vysokého rizika ekonomického bankrotu rodiny a se zárukou důchodu z I. důchodového pilíře právě z důvodu řádné výchovy dětí, pak je dobře vychovaných pracovitých dětí s časovým odstupem jedné generace nedostatek.**
- Následně dochází k problémům průběžně financovaných systémů sociálního státu, důchodovém, ale také financování zdravotnictví.
- Pocítí to generace, která se o to sama zasloužila.

Rovnost mezigenerační.

- **Rovnost mezigenerační**
se projeví s časovým odstupem 36 let. Dobře vychované, pracovité děti budou plně financovat z odvodů na sociální pojištění stáří svých rodičů a částečně stáří bezdětných v souladu s nálezem Ústavního soudu v Brně, tj. podle skutečné zásluhovosti, kterou měli soudci ústavního soudu v rovině obecné nepochybně na mysli.
- Nelze již mluvit o solidaritě mezigenerační, navíc praktikované jako bezbřehé, protože má v souladu s výsledky stávající praxe negativní dopady demografické i mnohočetné negativní dopady ekonomické*).

) **Ekonomika rodin a její makroekonomické dopady. Dostupné na adrese:*

<http://slideplayer.cz/slide/2825798/>

Vytvoření základny pro nastartování pozitivního populačního vývoje I.

- Jasně definovaná a do praxe uvedená skutečná zásluhovost v průběžně financovaném I. důchodovém pilíři řeší nejen ekonomický, ale také nepřímo demografický problém. Každý občan si rychle uvědomí, že musí do svých potřeb ve stáří investovat do I. důchodového pilíře výchovou dětí nebo do II. spořicího důchodového pilíře ukládáním peněz.
- II. povinně spořicí důchodový pilíř je **spojovacím článkem důchodové a sociální reformy**. Budou si do něj povinně spořit od počátku ekonomické aktivity všichni bezdětní (100 %), rodiče vychovávající jen jedno dítě v rodině (50 %) a rodiče vychovávající 2 děti (10 %). Rodiny se třemi dětmi již do II. spořicího důchodového pilíře nepřispívají a to ani v době osamostatnění již dospělých dětí.

Vytvoření základny pro nastartování pozitivního populačního vývoje II.

- **Propojení obou reforem spočívá ve vyplacení části peněz nasporených konkrétním občanem – rodičem po narození dítěte z II. spořicího důchodového pilíře.**
- **Při prvním dítěti** se vyplatí oběma rodičům **45 % z jejich individuálního vkladu**, **při druhém dítěti dalších 45 %** a **při třetím dítěti zbývající částka**. **Věkový limit** pro rodiče z hlediska možnosti **výplat z II. spořicího pilíře** při narození nebo osvojení dítěte je určován základním požadavkem, který zní: „Do důchodu se započítá jen dítě, které jsem vychoval do plnoletosti, tj. v ČR do 18 let“. V praxi to bude znamenat, že rodiče dosáhnou na peníze z II. spořicího pilíře jen do určitého věku. Při jednom nebo dvou dětech v rodině je věkový limit rodičů $64 - 18 = 46$ let. V praxi to bude věkový limit rodičů z hlediska možnosti čerpání částky uložené do II. spořicího pilíře. **Zadrženu částku dostanou jako prémii v době, kdy dítě dovrší 18. rok. Současně jim bude automaticky přepočítán důchod z I. důchodového pilíře podle počtu vychovaných dětí a zkráceno nebo odejmuto plnění z II. důchodového pilíře právě z důvodu jednorázové výplaty těchto peněz střadateli.**
- **Pro rodiny se třemi dětmi přestává II. spořicí důchodový pilíř existovat, protože masivně investují prostřednictvím výchovy dětí do I. důchodového pilíře.** Situace se může změnit jen v případě úmrtí dítěte **před** dovršeným 18 rokem věku. V tom případě opět nastupuje spoření v II. důchodovém pilíři a změna může nastat jen s výchovou dalšího dítěte.

Vytvoření základny pro nastartování pozitivního populačního vývoje II.

- Tabulka č. 2: Složení rodin podle počtu dětí, porovnání let 1991 a 2001. (Fakta o České republice, ČSÚ 2009, strana 10. Kód publikace: t-1419-09)

Rodiny úplné	1 dítě	2 děti	3 děti	4 děti a více	bezdětné
Rok 1991	22,5%	26,7%	5,4%	0,9%	44,5%
Rok 2001	20,3%	22,1%	3,6%	0,7%	53,3%

- Je zcela nezbytné zvrátit trend úbytku počtu dětí v rodinách a zejména již převažující počty úplných rodin bezdětných.

Druhá část.

Sociální reforma.

- **Sociální reforma** musí přispět ke společenské rehabilitaci ekonomicky aktivních rodin s dětmi a tím k nastartování pozitivního demografického vývoje.
- **Sociální reforma**, jako nedílná součást reformy důchodové, má zejména pomoci mladým lidem překonat psychologickou hranici časově příliš vzdáleného stáří.
Tuto slabinu důchodové reformy, i správně provedené, vystihl v e-mailu ze 7. 11. 2005 pan profesor PhDr. Martin Potůček, CSc. MSc, vedoucí CESES FSV UK, když mi napsal:
Zásadně souhlasím s principem dát do souvislosti rodinnou politiku a pojištění ve stáří.
Vašemu návrhu ale podle mého soudu schází motivační ukotvení: lidé, kteří se pro něco rozhodují, potřebují mít jistotu, že zvolené řešení přinese alespoň určité očekávané pozitivní efekty již v blízké budoucnosti.

Srdečně M. Potůček

Uvedeným e-mail z roku 2005 odstartoval pro mne druhou etapu prací na reformách.

Obecné požadavky, které sociální reforma musí splňovat:

- **Odstranit sociálního deklasování rodin s dětmi pracujících rodičů.**
- **Řešit ekonomickou část demografického problému*/.**
- **Umožnit rodičům výchovu dětí v rodině z vlastních příjmů.**
- **Postupně omezit nebo zrušit vyplácení sociálních a jiných dávek jim postavených na roveň.**
- **Sociální dávky vrátit jejich původnímu významu, tj. dočasné pomoci v nouzi.**
- **Řešit dostatek bytů pro mladé rodiny.**

***/ Sociálně ekonomická hlediska podpory rodin. Dostupné na adrese: <http://slideplayer.cz/slide/2628016/>**

Odstranit sociální deklasování rodin s dětmi pracujících rodičů I.

- Naprosto klíčovou otázkou z hlediska mikroekonomiky rodin pracujících rodičů je: **Proč nemáme na výchovu dětí?**
(na adrese: <http://aktualne.centrum.cz/blogy-a-nazory/clanek.phtml?id=109032>).
- **Skutečná příčina** je na straně státu v daňové oblasti. Díky daním se rodiny pracujících rodičů s dětmi, zcela bez vlastní viny, propadají doslova do bída ve srovnání se svými bezdětnými vrstevníky.
- **Již při platu rodičů na úrovni mediánu a dvou dětech v rodině se příjmy na jednoho člena domácnosti propadají hluboko pod hodnotu průměrného důchodu.**
(Dana Hamplová a kol., Životní cyklus, sociologické a demografické perspektivy, strana 274-275, Sociologický ústav AV ČR, Praha 2006).

Odstranit sociální deklasování rodin s dětmi pracujících rodičů II.

Uvedu tři příklady dopadu aktuálního zdanění domácností podle příjmů rodičů a počtu dětí v domácnosti:

Tabulka č. 3: Manželé s průměrným hrubým příjmem po 23 448,- Kč, tj. 46 896,- Kč celkem.

Rodiny podle počtu dětí	bezdětní	1 dítě	2 děti	3 děti	4 děti
Čistý příjem na člena domácnosti	18212 Kč	12464 Kč	9590 Kč	7865 Kč	6715 Kč

Tabulka č. 4: Manželé s nejčastějším hrubým příjmem po 19500,- Kč, tj. 39000,- Kč celkem.

Čistý příjem na člena domácnosti	15494 Kč	10652	8231 Kč	6778 Kč	5809 Kč
----------------------------------	----------	-------	---------	---------	---------

Tabulka č. 5: Manželé s minimálním hrubým příjmem po 8000,- Kč, tj. 16000,- Kč celkem.

Čistý příjem na člena domácnosti	7120 Kč	5236 Kč	4348 Kč	3951 Kč	3722 Kč
----------------------------------	---------	---------	---------	---------	---------

Jedná se evidentně o přímé ekonomické vysávání rodin s dětmi a nikoliv o ekonomickou podporu rodin s dětmi, vytrvale deklarovanou státem, a to již od příjmu rodičů se mzdou vyšší než minimální. Potvrzují to i statistické přehledy ČSÚ:

Odstranit sociální deklasování rodin s dětmi pracujících rodičů III.

- Tabulka č. 6: Osoby ohrožené příjmovou chudobou v České republice (Souborné informace ČSÚ, Zaostřeno na ženy, na muže, ČSÚ 2005, strana 57. Kód publikace: 1413-05)

Rodiny	bezdětné	1 dítě	2 děti	3 děti
Celkem ohroženo	3,2%	6,9%	8,0%	19,7%

Každý, nebo téměř každý může k výše uvedené tabulce namítnout, že se jedná o nerepresentativní soubor údajů, vzhledem ke kumulaci všech rodin bez rozdílu. Proto uvádím následující tabulku, ze které jsou vyloučeny rodiny OSVČ, důchodců a nezaměstnaných.

- Tabulka č. 7: Rodiny zaměstnanců z hlediska ohrožení příjmovou chudobou (*).

Celkem ohroženo	0,8 %	5,6 %	7,0 %	11,8 %
-----------------	-------	-------	-------	--------

Tabulka mluví jasnou řečí: S každým dalším vychovávaným dítětem narůstá geometrickou řadou hrozba bankrotu v rodinách, které jsou bez dětí ekonomicky vysoce stabilní.

(* bez OSVČ, důchodců a nezaměstnaných (Osoby ohrožené příjmovou chudobou v České republice, Souborné informace ČSÚ, Zaostřeno na ženy, na muže, ČSÚ 2005, strana 57. Kód publikace: 1413-05)

Řešení ekonomické části demografického problému

- Odstranit **rozpor mezi dvěma státními institucemi**:
- **Českým statistickým úřadem** a jeho údaji o skutečných nákladech na výchovu dětí v rodinách
a ekonomickou politikou :
- **Ministerstva financí České republiky** vůči rodinám pracujících rodičů, kterým je zohledněno jen 15 % skutečné výše nákladů na výchovu dítěte v rodině s příjmem rodičů na úrovni nejčastější mzdy.
- **Není možné nadále trpět neodůvodněné celkové zdanění rodin s dětmi na úrovni 54 %*/ a současně s tím poskytovanou sociální pomoc ekonomicky aktivním rodinám.** Jde navíc o postup zcela nelogický a z hlediska množství úkonů státní administrativy velice nákladný.
- **Řešení je v zohlednění 50 % skutečných nákladů na výchovu dětí v rodinách pracujících rodičů** odpočtem z daní. Více v přednášce „Sociálně ekonomická hlediska podpory rodin“. Dostupné na adrese: <http://www.spov.org/skoly-obnovy-venkova-1/setkani-sov-2014--priprava-strategii-komunitne-vedeneho-mistniho-rozvoje.aspx>

*/ J. Švejnar a kol., "Jak na státní rozpočet: ekonomický přístup,,, 2010, dostupné na adrese: <http://blog.aktualne.centrum.cz/blogy/jan-svejnar.php?itemid=10901>

Umožnit rodičům výchovu dětí v rodině z vlastních příjmů.

- Vzhledem k navrhovanému daňovému zohlednění 50 % nákladů na výchovu dětí v rodině, zmizí potřeba dětských přídavek pro rodiny s příjmem do 2,4 násobku životního minima.
- Jedná se ve skutečnosti o **sociální** (dětské) **přídavky**, protože nejsou vypláceny plošně všem rodinám.

Postupně omezit nebo zrušit vyplácení sociálních a jiných dávek jim postavených na roveň.

- **Zrušit porodné.** Porodné je zavedeno v zemích EU a jeho vliv na porodnost je nulový. Představuje tedy neodůvodněné zatížení veřejných financí.
- **Rodičovská dovolená** (nikoliv mateřská dovolená), **bude** souběžně s přibývajícím hotovostí v II. spořicí dŕchodovém pilíři (*) postupně finančně krácena a **zrušena do pěti let od začátku spoření.**
- (*) **II. povinně spořicí dŕchodový pilíř je spojovacím článkem dŕchodové a sociální reformy.** Budou si do něj povinně spořit od počátku ekonomické aktivity všichni bezdětní částky odpovídající nákladům na výchovu dítěte v rodině (100 %), rodiče vychovávající jen jedno dítě v rodině (50 %) a rodiče vychovávající dvě děti (10 %). Rodiny se třemi dětmi již do II. spořicího dŕchodového pilíře nepřispívají a to ani v době osamostatnění již dospělých dětí.
- **Propojení obou reforem spočívá ve vyplacení části peněz naspořených konkrétním občanem – rodičem po narození dítěte z II. spořicího dŕchodového pilíře.** Při prvním dítěti se vyplatí oběma rodičům 45 % z jejich vkladu, při druhém dítěti dalších 45 % a při třetím dítěti zbývající částka.
- Sociální dávky vrátit jejich původnímu významu, tj. pomoci v nouzi. Sociální dávky budou vypláceny jen rodinám, ve kterých rodiče nejsou schopni si vlastní práci zajistit příjem.

Řešit dostatek bytů pro mladé rodiny.

- **Řešení** spočívá v postupném ukončení stavebního spoření a přesunu státem vynakládaných financí na podporu hypoték pro mladé rodiny určených na pořízení bytu nebo domku.
- **Jedinou podmínkou** pro jejich vyplácení na úhradu části hypotečních úroků bude výchova dítěte v rodině.
- **Klíčem** stanovícím velikost finanční pomoci státu: za každé dítě v rodině sleva 1% z hypotečního úroku, maximálně do 4%.
- **Zaručeným výsledkem** navrhovaného řešení bude dostatek bytů pro mladé rodiny a to moderních a prostorných, ve kterých se bude dobře žít rodičům i jejich dětem.